



Concretisering Werkprogramma SmartwayZ.NL 2025-2027

SmartwayZ.NL

smart
wayZ.NL



Voorwoord

SmartwayZ.NL is al acht jaar het strategische netwerkprogramma van Zuid-Nederland rondom bereikbaarheid. Het programma draagt bij aan de regionale afstemming en de integrale samenwerking met het Rijk.

Samen met het netwerk zijn er al mooie resultaten geboekt, maar de opgaven in Zuid-Nederland blijven groot. Tegelijkertijd zien we dat mobiliteit een belangrijk onderdeel is in grotere maatschappelijke opgaven, zoals verstedelijking en klimaat. Daarom is er een programma nodig dat niet alleen op mobiliteit focust, maar een bredere blik hanteert en de koppeling legt. De mens staat centraal, met brede welvaart als uitgangspunt. Het in oktober 2023 vastgestelde Werkprogramma 2024-2027 heeft hier op hoofdlijnen invulling aan gegeven.

De voorliggende concretisering van het werkprogramma 2025-2027 beschrijft waar we de komende drie jaar op gaan inzetten.

“SmartwayZ.NL maakt impact door kennis te ontwikkelen en te delen, samenwerking te faciliteren en innovatieve, schaalbare oplossingen te realiseren die de mobiliteitstransitie in Zuid-Nederland bevorderen.”

Dit document is in nauwe samenwerking met onze partners tot stand gekomen en vastgesteld in de bestuurlijke Programmaraad van SmartwayZ.NL op 17 oktober 2024.

Met dank aan allen die aan de concretisering van het werkprogramma mee hebben gewerkt. We gaan de komende drie jaar met elkaar impact maken!

Met vriendelijke groet,

Team SmartwayZ.NL

Inhoudsopgave

Inleiding	4
1. Programmadoelen & Programmalijnen	6
Programmalijnen	7
Programmadoelen en streefwaarden	9
2. Concrete invulling Programmalijnen	12
Multimodaal & Integraal	14
Verstedelijking & Mobiliteit	17
Spreiden & Mijden	26
Innovatie	30
Onderdelen Programma management	33
Gebiedsgerichte realisatie (GGR)	34
Monitoring en Evaluatie	36
3. Dekkingsvoorstel	39
Dekkingsbronnen en toedeling financiers	40



Inleiding

In december 2023 heeft de Programmaraad het Werkprogramma SmartwayZ.NL 2024-2027 vastgesteld. Een belangrijk onderdeel van deze vaststelling was de afspraak om in 2024 een concretisering van het werkprogramma op te stellen, inclusief een dekkingsvoorstel voor de periode 2025-2027. Deze concretisering is gebaseerd op de behoeften die we hebben opgehaald in de regio's en heeft geleid tot een verbeterde afstemming tussen de regionale belangen en de nieuwe koers van SmartwayZ.NL.

In 2024 hebben we, samen met de regio's, de raakvlakken en kansen verder verkend. Dit proces heeft geleid tot een beter inzicht in de specifieke behoeften binnen de regio's en een verdere verduidelijking van de rol en meerwaarde van SmartwayZ.NL. Op basis van deze verdieping hebben we de concretisering van het Werkprogramma vormgegeven. Dit document biedt daarnaast ook een dekkingsvoorstel voor de periode 2025-2027. In dit voorstel ligt de focus op de basis van het programma, daarom wordt dit voorstel gefinancierd door het ministerie van Infrastructuur en Waterstaat, provincie Noord-Brabant en provincie Limburg. Voor specifieke projecten in samenwerking met bijvoorbeeld het ministerie van Volkshuisvesting en Ruimtelijke Ordening, gemeenten en private partijen worden aanvullende afspraken gemaakt, zodat we maatwerkoplossingen kunnen bieden die aansluiten bij de unieke behoeften van iedere regio en partner.

Werkprogramma: Het Werkprogramma 2024 – 2027 beschrijft op hoofdlijnen de koers, strategie en governance van SmartwayZ.NL voor de komende vier jaar.

Concretisering Werkprogramma: De concretisering geeft aan hoe we invulling geven aan het werkprogramma de komende drie jaar. Het bevat concrete acties en geeft aan wat er aan capaciteit en middelen nodig is om dat te realiseren (dekkingsvoorstel).

De meerwaarde van SmartwayZ.NL ligt in:

- 1. Het samenbrengen van de belangrijkste partners rondom mobiliteit in Zuid-Nederland:** samenwerking is essentieel om de mobiliteitstransitie te versnellen.
- 2. Faciliteren van integrale afwegingen in Zuid-Nederland:** Het SmartwayZ.NL-netwerk en de overleggremia zorgen voor korte, efficiënte lijnen tussen Rijk, Regio en de triple helix. Dit ondersteunt de noodzakelijke afstemming en samenhang voor integrale beslissingen.
- 3. Schaalvoordelen creëren en effectieve initiatieven opschalen:** SmartwayZ.NL verzamelt regionale opgaven en voert deze gezamenlijk uit waar schaalbaarheid mogelijk is. Zo bevorderen we effectiviteit, afstemming en kostenbesparing door dubbel werk te vermijden. Dit kan ook betekenen dat SmartwayZ.NL namens Zuid-Nederland een rol speelt in landelijke netwerken of ontwikkelingen.
- 4. Kennis ontwikkelen en delen:** We ontwikkelen kennis op schaal, bundelen deze en delen/implementeren deze vervolgens samen met de regio's. Dit versnelt de mobiliteitstransitie en draagt bij aan brede welvaart.
- 5. Innovaties ontwikkelen voor de mobiliteitstransitie:** We creëren nieuwe producten, diensten en processen.



We blijven continu in gesprek met onze omgeving en passen het programma aan wanneer de belangrijkste opgaven voor onze stakeholders verschuiven. Voor het succes van SmartwayZ.NL is het essentieel om de netwerksamenwerking te faciliteren en te verbeteren. We blijven ons richten op sterke samenwerking met onze partners, zodat we dubbel werk voorkomen en elkaar versterken.

Met de goedkeuring van de concretisering van het Werkprogramma SmartwayZ.NL 2025-2027 borgen we het succes van SmartwayZ.NL en bouwen we dit verder uit in de komende jaren. We versterken het team voor de toekomst en richten ons op het leveren van concrete resultaten voor onze partners.



1. Programmadoelen & Programmaliijnen

In dit hoofdstuk beschrijven we de doelen van het programma en de indeling van het programma naar programmaliijnen

Programmaliijnen

In 2024 inventariseerden we de behoeften in de zeven regio's, Europese ontwikkelingen en algemene trends. Dit proces leidde tot een vertaling van deze behoeften naar mogelijke activiteiten waarin SmartwayZ.NL kan ondersteunen. Het heeft ook een beter beeld gegeven van de rol van SmartwayZ.NL ten opzichte van haar partners, waaronder de provincies en regio's.

Het programma is adaptief, omdat de uitdagingen op het gebied van bereikbaarheid kunnen veranderen door gewijzigde omstandigheden. Op basis van de inventarisatie zijn vier inhoudelijke programmalijnen opgesteld die vanaf 2025 de focus van het programma bepalen:

Multimodaal & integraal

Verstedelijking & mobiliteit

Spreaden en mijden

Innovatie

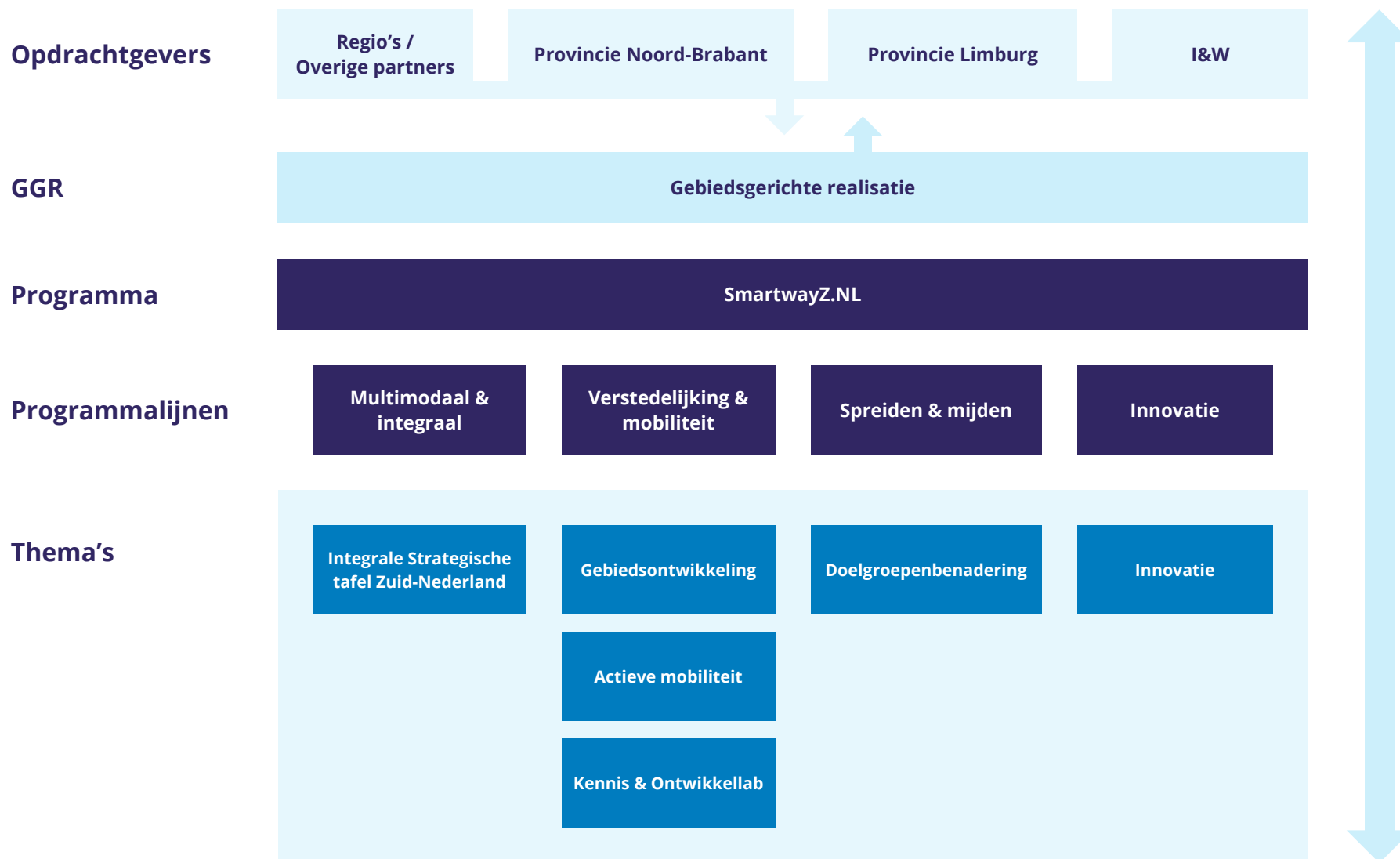
Onder programmalijnen verstaan we activiteiten die zich richten op gezamenlijke planvorming, het uitvoeren van verkenningen, het delen van kennis, en het ontwikkelen van advies over zaken zoals sturingsprincipes, maatregelen of beleid. Deze activiteiten richten zich op heel Zuid-Nederland en hebben soms ook een relatie met aangrenzende partners.

Scope

SmartwayZ.NL richt zich op de zeven regio's in Zuid-Nederland, maar kijkt ook over de regiogrenzen heen. Mobiliteit stopt immers niet bij de regio- of landsgrenzen.

Het is belangrijk om te benadrukken dat SmartwayZ.NL geen uitvoeringsorganisatie is. Daarom dragen we uitvoerende taken over aan de juiste organisaties zodra de planuitwerking begint. Een voorbeeld hiervan is het overdragen van een MIRT-verkenning of de implementatie van een fietsstimuleringsapp na het initiëren en begeleiden van de regionale aanbesteding. In Brabant werken we hiervoor samen met Brainport Bereikbaar; in Limburg met Trendportal, Midden-Limburg Bereikbaar en Zuid-Limburg Bereikbaar.

Beeld SmartwayZ.NL



Programmadoelen en streefwaarden

We maken in het werkprogramma onderscheid tussen resultaten, doelen en streefwaarden. De resultaten zijn bij de concretisering aangevuld met een vijfde resultaat. De doelen en indicatoren zijn verder geconcretiseerd met streefwaarden en zijn afgeleid van de nationale en provinciale beleidskaders. De streefwaarden fungeren als leidraad voor de activiteiten en projecten en stellen ons in staat om beter af te kunnen wegen welke activiteiten binnen ons programma passen en welke niet.

Resultaten

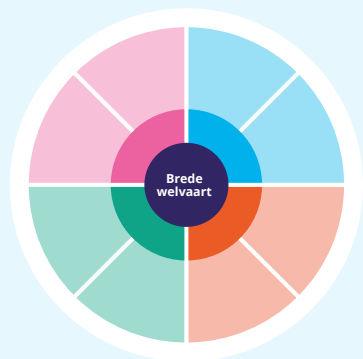
In het werkprogramma 2024-2027 werken we aan vier hoofdresultaten tot en met 2027. Om het succes van de samenwerking binnen de netwerkorganisatie meetbaar te maken, voegen we een vijfde resultaat toe:

1. **Samenhangende multimodale agenda:** We hebben een samenhangende multimodale agenda gerealiseerd, die past bij de verstedelijkingsopgave in uitvoering in Zuid-Nederland.
2. **Aanpak voor gepauzeerde infraprojecten:** Er ligt een aanpak om de gevolgen te beperken van het pauzeren van een aantal grote infraprojecten. In de stedelijke regio's en kleine kernen met problemen door deze pauzering, is een alternatieve aanpak in uitvoering.
3. **Bijdrage aan brede welvaart en mobiliteitstransitie:** We hebben aantoonbaar bijgedragen aan brede welvaart en de mobiliteitstransitie versneld.
4. **Beschikbare kennis en tools:** Voor Zuid-Nederland stellen we gezamenlijke kennis, expertise en tools beschikbaar die de mobiliteitstransitie ondersteunen.
5. **Goede beoordeling netwerkorganisatie:** We streven naar een beoordeling van minimaal een 8 voor ons netwerkprogramma.

Doelen, indicatoren en streefwaarden

De brede welvaartsdimensies vormen de basis voor het verder concretiseren van de doelen en streefwaarden. In de afbeelding op de volgende pagina wordt getoond hoe de brede welvaart wordt vertaald naar specifieke doelen, die verder gekoppeld zijn aan de inhoudelijke programmalijnen. We nemen landelijke en provinciale streefwaarden als uitgangspunt. Bijvoorbeeld, het landelijke programma 'Tour de Force' heeft als doel 20% meer fietskilometers, wat wij overnemen in onze programmalijn 'verstedelijking & mobiliteit'. Dit helpt om onze regionale inspanningen af te stemmen op nationale ambities. De landelijke streefwaarden zijn leidend t.o.v. provinciale streefwaarden.

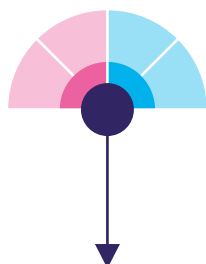
De streefwaarden zijn opgesteld om richtinggevend te zijn aan de acties de komende periode, in de Meerjarige Multimodale Agenda (MMA) zullen mogelijk nieuwe/aangepaste streefwaarden worden opgesteld, deze zullen door het programma worden overgenomen als leidend.



De versnelling van de mobiliteitstransitie op basis van de 'Brede Welvaart' dimensies

Vertaling van de Brede Welvaartsdimensies naar **doelen** en **indicatoren** met **streefwaarden** voor Zuid-Nederland

Leefomgeving & Bereikbaarheid



Minder verplaatsingen



Veiligheid



Veilige verplaatsingen



Gezondheid



Gezonde en schone verplaatsingen



Leefomgeving & Bereikbaarheid



Inclusieve verplaatsingen



Leefomgeving & Bereikbaarheid



Efficiënte verplaatsingen



Programmalijnen SmartwayZ.NL activiteiten waarbij SmartwayZ.NL ondersteuning biedt

Multimodaal & integraal



Verstedelijking & mobiliteit





Spreaden & mijden



Innovatie



De doelen, indicatoren en streefwaarden voor Zuid-Nederland zijn in onderstaande tabel verder uitgewerkt:

Doelen	Indicatoren en streefwaarden voor Zuid-Nederland t.o.v. 2024*
 <p>Minder verplaatsingen</p>	<p>Er wordt 5% meer thuis gewerkt eind 2027 t.o.v. in 2024</p>
 <p>Veilige verplaatsingen</p>	<ul style="list-style-type: none"> • We werken naar 0 verkeersdoden toe, waarbij we elk jaar een daling van het aantal verkeersdoden willen zien • De reiziger ervaart eind 2027 zijn reis gemiddeld als (sociaal) veilig en scoort deze minstens 8/10
 <p>Gezonde en schone verplaatsingen</p>	<p>3% van de verplaatsingen per auto is eind 2027 verschoven naar actieve en duurzame mobiliteitsvormen (lopen, fietsen, ov) ten opzichte van 2024 (modal shift)</p>
 <p>Inclusieve verplaatsingen</p>	<p>De reiziger is eind 2027 10% meer tevreden over de kwaliteit van de voorzieningen voor fiets, wandelen en openbaar vervoer ten opzichte van 2024</p>
 <p>Efficiënte verplaatsingen</p>	<ul style="list-style-type: none"> • Fileduur en spreiding over de dag; percentage wegen met files van meer dan 2 uur tijdens de ochtend- en avondspits. Dit percentage is eind 2027 met 5% afgenomen ten opzichte van 2024 • Eind 2027 is 10% van het verkeer van spits- naar daluren geschoven ten opzichte van 2024 (wegen en spoor)

* Bij de streefwaarden is het goed om op te merken dat er diverse externe factoren zijn, buiten de invloedssfeer van SmartwayZ.NL, die een invloed hebben op de mobiliteit in Zuid-Nederland en dus op de verplaatsingen. Denk aan bevolkingsgroei, economische omstandigheden, brandstof- en energieprijzen, woningbouw en de klimaatcrisis.



2. Concrete invulling Programmaliijnen

In dit hoofdstuk beschrijven wat we gaan doen per programmaliijn



Leeswijzer themabladen

SmartwayZ.NL biedt ondersteuning aan regio's binnen zowel **beleid** (beleidsontwikkeling en -uitvoering) als **uitvoering** (resultaat op straat via uitvoeringsorganisaties of gemeenten). Om duidelijk te maken waar de genoemde activiteiten en projecten van de verschillende thema's aan bijdragen hanteren we de volgende indeling:



Thema Onderzoeken: we dragen bij aan beleid en uitvoering (resultaat op straat)



Thema Leren en ontwikkelen: we dragen bij aan beleid (ontwikkeling en uitvoering)



Thema Uitvoeren: we dragen bij aan de uitvoering (resultaat op straat), in samenwerking met gemeenten en/of uitvoeringsorganisaties.

Multimodaal & Integraal

Hoe blijft Zuid-Nederland duurzaam bereikbaar in de toekomst en hoe maken we daar een gezamenlijk beeld van?

Dat is de hoofdvraag van de programmalijn **Multimodaal & Integraal**. In 2023 is een eerste stap gezet bij de uitwerking van een plan van aanpak voor de Meerjarige Multimodale Agenda voor Zuid-Nederland.

De multimodale agenda bouwt voort op de Mobiliteitsvisie 2050, de NOVEX-aanpak, provinciale ruimtelijke voorstellen, de contourennotitie van het Rijk en Europese beleidskaders. Deze agenda dient als basis voor bereikbaarheidsoplossingen, gekoppeld aan de ruimtelijke strategie van Zuid-Nederland. We gebruiken de multimodale agenda als leidraad in gesprekken binnen de programmaraad SmartwayZ.NL. Het helpt bij het afwegen en prioriteren van ruimtelijke en bereikbaarheidskeuzes op verschillende niveaus.

Daarnaast stimuleren we via deze programmalijn actief de discussie over strategische mobiliteits- en welvaartsdoelen. Dit kan bijvoorbeeld gaan over MIRT-verkenningen, knelpunten bij de uitvoering van plannen, visievorming en het creëren van een gemeenschappelijk toekomstbeeld.



Integrale strategische tafel Zuid-Nederland

Opgave

SmartwayZ.NL fungeert als strategische tafel voor het bespreken van bereikbaarheidsvraagstukken in Zuid-Nederland. Het kan hierbij gaan om infrastructuur, gedrag en beleidsmaatregelen. SmartwayZ.NL heeft een goed overzicht van regionale opgaven en signaleert verbanden en meekoppelkansen. In deze rol brengt SmartwayZ.NL verschillende belanghebbenden en experts samen om integrale oplossingen te vinden. Deze verkenningen vormen de basis voor het ontwikkelen van concrete plannen om de bereikbaarheid te verbeteren. We vangen de integraliteit van de verschillende plannen en ambities op Zuid-Nederlandse schaal in de MMA. Het doel van de MMA is om een gebiedsgerichte, meerjarige multimodale agenda te ontwikkelen voor Zuid-Nederland. Deze agenda moet een gedeeld beeld vormen tussen de ministeries van I&W en BZK en de regio's over de urgentie, aard, omvang, onderbouwing en aanpak van samenhangende opgaven op het gebied van bereikbaarheid. Het is belangrijk dat de maatregelen uit de MMA ook actief worden uitgevoerd. SmartwayZ.NL zal een regierol vervullen door de gedeelde opgaven tussen de regio's te verbinden, zodat deze efficiënt en effectief worden opgepakt.

Uitgangssituatie

Op 14 december 2023 keurde de programmaraad het plan van aanpak voor de Multimodale Agenda Zuid-Nederland (MMA) goed.

Het opstartproces is op 29 februari 2024 toegelicht tijdens de programmaraad. Inmiddels zijn in het BO MIRT en de programmaraad de hoofdpogingen, voortkomend uit hoofdkompas brede welvaart, vastgesteld als vertrekpunt voor de uitwerking van de MMA en een multimodaal mobiliteitsmaatregelenpakket voor de korte, middellange en lange termijn inclusief bekostigings- en uitvoeringsstrategie.

2025 en verder

In 2025 werkt SmartwayZ.NL samen met de partners van de MMA aan het verder uitwerken van de belangrijkste opgaven en bijbehorende maatregelen. Deze worden opgenomen in een adaptieve agenda, waarin onderscheid wordt gemaakt tussen de korte, middellange en lange termijn. De maatregelen kunnen zowel fysiek als beleidsmatig van aard zijn.

Op basis van deze agenda worden pakketten met maatregelen en een bijbehorende bekostigingsstrategie ontwikkeld. Dit biedt een solide basis om de haalbaarheid en uitvoerbaarheid van de plannen te onderbouwen. Het doel is om tijdens het BO MIRT 2025 concrete afspraken te maken over een samenhangend maatregelenpakket voor Zuid-Nederland, gericht op de periode tot 2040.



Projecten

- Meerjarige Multimodale Agenda
- Projecten BO-MIRT Dossier

Wat hebben we daarvoor nodig?

- 1 fte (0,5 fte vanuit SmartwayZ.NL, 0,5 fte vanuit I&W)
- €70K per jaar

Verstedelijking & Mobiliteit

Hoe kunnen we verstedelijkings- en transformatieopgaven en de bereikbaarheid van Zuid-Nederland optimaal op elkaar afstemmen?

Dat is de kernvraag van de programmalijn Verstedelijking & Mobiliteit. Tot 2040 worden er in Zuid-Nederland circa 150.000 woningen bijgebouwd en groeit de werkgelegenheid met 120.000 arbeidsplaatsen. Dit brengt bereikbaarheidsuitdagingen met zich mee in zowel steden als dorpen.

Naast woningbouw speelt Zuid-Nederland in op landelijke trends zoals de groei van stadslogistiek door e-commerce en de verschuiving naar actieve mobiliteit. Het bevorderen van wandelen en fietsen zijn essentieel om de druk op het wegennet te verminderen en een gezonde leefomgeving te creëren.

Deze programmalijn richt zich op de volgende drie inhoudelijke thema's:

- Gebiedsontwikkeling
- Actieve Mobiliteit
- Kennis & ontwikkellab



Verstedelijking & Mobiliteit

Gebiedsontwikkeling

Opgave

In Zuid-Nederland worden naar verwachting tot 2040 ongeveer 150.000 woningen gebouwd, waarvan 100.000 al voor 2030 klaar zijn. Daarnaast groeit de werkgelegenheid in deze periode met 120.000 banen en vinden er herstructureringsopgaven plaats. Deze ontwikkelingen gaan gepaard met uitdagingen op het gebied van bereikbaarheid, zowel binnen steden als in dorpen en kleine kernen. Ook zijn er kansen om onderwerpen zoals klimaatadaptatie, energie en ruimtelijke ordening te combineren.

Een goede uitwerking van deze opgaven vereist specialistische kennis en kunde, die niet in elke regio of gemeente beschikbaar is. Bovendien kampen veel gemeenten met een tekort aan capaciteit.

Uitgangssituatie

In 2024 hebben we een werkplaats gebiedsontwikkeling opgezet om de behoeften rond dit thema verder in kaart te brengen. We merkten dat er vooral behoefte was aan kennis en advies over het onderdeel

mobiliteit in gebiedsontwikkelingen. We kregen verschillende vragen uit de regio, onder andere van de gemeenten Venlo en St. Oedenrode, om hen te ondersteunen met advies en uitvoeringskracht voor ruimtelijke ordeningsvraagstukken. Hier ligt een kans om toe te werken naar een blauwdruk voor ontwikkelopgaven in Zuid-Nederland, waarbij we bestaande blauwdrukken van andere regionale programma's als basis kunnen hanteren. Er is namelijk al veel kennis en documentatie beschikbaar, waarmee we snel stappen kunnen zetten door deze informatie te delen en gemeenten te helpen bij de toepassing. Een voorbeeld hiervan is het [Mobiliteitsprogramma van Eisen Generiek \(MPvE\)](#) van de MRA (Metropool Regio Amsterdam), een blauwdruk voor veel woningbouw ontwikkelingen in de regio. SmartwayZ.NL wil toewerken naar een Zuid-Nederland versie van deze blauwdruk, omdat de mobiliteits- en verstedelijkingsopgaven in Zuid-Nederland weer andere uitdagingen met zich mee brengt en gemeenten hiermee sneller stappen kunnen zetten.

Wat we willen bereiken:

Doelen \ Thema's	Streefwaarde
Minder verplaatsingen	20 % minder verplaatsingen per auto vanuit woningbouwprojecten
Gezonde en schone verplaatsingen	10% meer met de fiets en het OV (modal shift)

Projecten en activiteiten

-  **1. Regionale parkeeraanpak:** Ontwikkelen van een regionaal sturende parkeeraanpak met flankerende maatregelen. Dit gebeurt op stedelijk niveau, met differentiatie naar type milieu (hoog stedelijk, stedelijk, dorpen) en naar doelgroepen (bezoekers, werknemers, bewoners).
- 2. Onderzoek autoluw beleid/STOMP:** Onderzoeken wat autoluw beleid en STOMP* vereisen in het ruimtelijk beleid van de provincies om richting te geven aan gemeenten.
-  **3. Opstellen blauwdruk Zuid-Nederlandse MPvE:** Ontwikkelen van een 'Zuid-Nederland versie' van een handreiking mobiliteit & gebiedsontwikkeling, in samenwerking met de B7. We kunnen in januari 2025 starten door de handreiking te ontwikkelen voor de ontwikkelingen in Venlo en St. Oedenrode, waarbij het proces in St. Oedenrode zich nu in de verkenningsfase bevindt. Daarna wordt de handreiking verspreid over de regio Zuid-Nederland.
-  **4. Experimenten bereikbaarheid kleine kernen:** Op basis van onderzoek in de regio Noordoost-Brabant werkt SmartwayZ.NL experimenten uit om oplossingen voor de bereikbaarheid en mobiliteit van kleine kernen verder te verkennen. Deze experimenten kunnen in samenwerking met het Rijk worden opgezet om van te leren. Dit helpt ook het Rijk om vanuit Brede Welvaart invulling te geven aan thema's als publieke mobiliteit en fietsen in landelijke gebieden. Hierin worden de resultaten uit het Mobycon onderzoek 'mobiliteit voor iedereen' meegenomen.

* STOMP staat voor *Stappen, Trappen, Openbaar Vervoer, Mobility as a Service en Privé auto*

*Aanvullend op bovenstaande activiteiten volgen er mogelijk nog **additionele opdrachten vanuit de MMA/MMMP's/MA's**. Deze opdrachten worden dan ook gefinancierd vanuit deze pakketten en agenda's. Hier kan op dit moment nog geen concrete invulling aan gegeven worden.*

Wat hebben we daarvoor nodig?

- 1 fte thematrekker (adviseur RO/adviseur mobiliteit)
- €100K per jaar voor externe expertise/ specialistische kennis
- Meedraaien in proces team gebiedstransformaties PNB 25-27

Link met EU/internationalisering

- EU: SUMP, POLiS (werkgroep gebiedsontwikkeling)
- EU Link met Civitas (nieuwe mobiliteitsdiensten)

Verstedelijking & Mobiliteit

Actieve mobiliteit

Opgave

We zetten in op het vergroten van het gebruik van actieve mobiliteitsvormen zoals lopen en fietsen. Dit draagt bij aan betere economische bereikbaarheid, minder milieudruk, en meer leefbaarheid en sociale duurzaamheid. Actieve mobiliteit heeft veel potentie om bij te dragen aan duurzaamheidsdoelen en brede welvaart. Met het Nationaal Toekomstbeeld Fiets, de Meerjarige Uitvoeringsagenda Fiets, en het programma Ruimte voor Lopen richten we ons op drie pijlers:

1. Beleidsontwikkeling en agendasetting
2. Kennisontwikkeling en -toepassing
3. Versterken samenwerking

De inhoudelijke focus ligt op het versterken van loop- en fietsnetwerken, verbeteren van stallingsmogelijkheden, stimuleren van gedragsverandering en veiligheid. Daarnaast krijgt data gedreven fietsbeleidsinnovatie meer aandacht om partners inhoudelijk te ondersteunen. Een voorbeeld hiervan is een werksessie met alle data specialisten van de gemeenten in een regio om inzichtelijk te krijgen welke data er al is, ontbreekt en hoe deze vertaald kunnen worden naar concrete inzichten.

Uitgangssituatie

In 2024 hebben we de lopende landelijke programma's zoals Ruimte voor Lopen en DMCI (Dutch Metropolitan Cycling Innovations) verkend voor actieve deelname. We stelden een meerjarige Roadmap Actieve Mobiliteit op en zetten de eerste stappen naar het ontwikkelen van een publiek-privaat ecosysteem voor actieve mobiliteit. Het ecosysteem is bedoeld om van elkaar te leren en te voorkomen dat het wiel telkens opnieuw wordt uitgevonden. Dit doen we door mensen en kennis samen te brengen in werksessies.

Om actieve mobiliteit steviger op de agenda te zetten, werkt SmartwayZ. NL de komende periode samen met de Zuid-Nederlandse overheden aan een agenda voor actieve mobiliteit. Deze agenda geeft richting aan de ambities en doelen voor Zuid-Nederland en zorgt ervoor dat deze worden meegenomen in de RMP's (Regionale Mobiliteitsprogramma's) en uitvoeringsplannen van de regio's. De volgende activiteiten maken deel uit van deze agenda:

- Bijdragen aan de ontwikkeling van beleid voor actieve mobiliteit
- Kennisontwikkeling en -toepassing op basis van de meerjarige Roadmap Actieve Mobiliteit
- Activeren van een ecosysteem voor actieve mobiliteit

Wat we willen bereiken:

Doelen \ Thema's	Streefwaarde
Schone en gezonde verplaatsingen	<ul style="list-style-type: none">• 20% meer fietskilometers (landelijk doel)• 10% meer voetgangers op afstanden tot 2,5 km• 5% meer fietsers op verplaatsingen tot 7,5 km• 10% meer elektrische fietsers op verplaatsingen tot 20 km

Projecten en activiteiten

-  **1. Ontwikkelen potentiescan lopen, fiets en e-bike** om inzicht te krijgen in de huidige bereikbaarheid voor lopen en (elektrische) fietsen in buurten, wijken, bedrijventerreinen en OV-knooppunten en de kansen om maatregelen gericht in te kunnen zetten.
-  **2. Actieve deelname aan het nationale en regionale programma's en tafels:** zoals Platform Ruimte voor Lopen, Dutch Metropolitan Cycling Innovations (DMCI)-programma, het Brabantstad fietsoverleg en het Limburgse RMO coördinatorenoverleg.
- 3. Ontwikkelen input Zuid-Nederland MMA rondom Actieve Mobiliteit:** Om actieve mobiliteit steviger op de agenda te zetten, werkt SmartwayZ.NL de komende periode samen met de Zuid-Nederlandse overheden aan een beeld voor actieve mobiliteit. Deze agenda doelt op het versterken van fietsroutes, verbeteren van stallingsvoorzieningen en stimuleren van fietsen en lopen en wordt gebruikt voor de MMA.
- 4. Ontwikkelen paragraaf lopen en fietsen in Zuid-Nederlandse Mobiliteitsprogramma's van Eisen (mPvE)** voor gebiedsontwikkelingen. Dit wordt samen opgepakt met thema 'gebiedsontwikkeling'.
-  **5. Regie voeren over gezamenlijke aanbestedingen of inkoopprocedures** voor producten, apps en diensten zoals een fiets- of loopstimuleringsapp. De uitrol en implementatie wordt via doelgroepenbandering & gedrag opgepakt samen met de uitvoeringsorganisaties.

Aanvullend op bovenstaande activiteiten volgen er mogelijk nog **additionele opdrachten vanuit de MMA/ MMMP's/MA's**. Deze opdrachten worden dan ook gefinancierd vanuit deze pakketten en agenda's. Hier kan op dit moment nog geen concrete invulling aan gegeven worden.

Wat hebben we daarvoor nodig?

- 1,0 fte
- €100K per jaar

Link met EU/ internationalisering

- EU: SUMP, POLiS, Civitas
- Internationaal: Walk21
- Landelijke programma's: Ruimte voor Lopen, Tour de Force, DMI-ecosysteem
- Evenementen: Voetgangerscongres, Nationaal Fietscongres, Nationaal Verkeersveiligheidscongres (NVVC)



Verstedelijking & Mobiliteit

Kennis & ontwikkellab

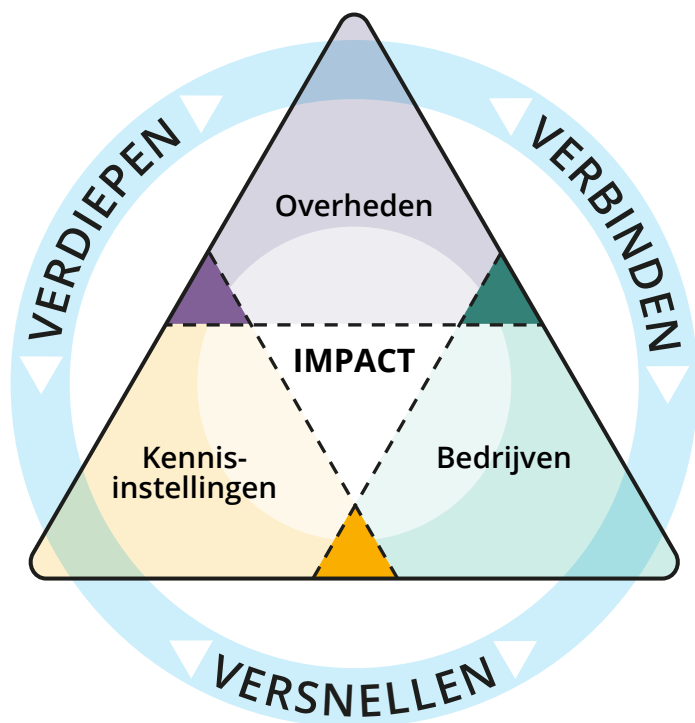
Opgave

De mobiliteitstransitie richt zich op het verbeteren van de economische bereikbaarheid voor werkgevers, het verhogen van leefbaarheid en sociale duurzaamheid voor inwoners en bezoekers en het verlagen van de milieudruk. Met als doel het verbeteren van de brede welvaart. Mobiliteit speelt hierin een sleutelrol, vanuit zowel ruimtelijke, economische, sociale

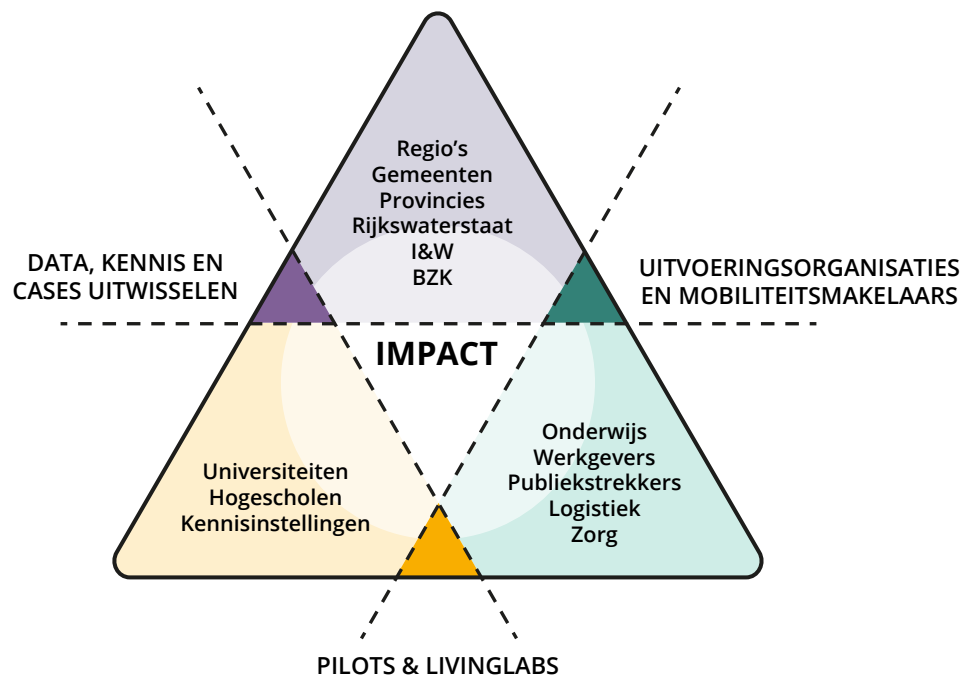
als governance dimensies. Voor innovatie in de **mobiliteitstransitie** is (triple helix samenwerking tussen overheid, bedrijfsleven en kennisinstellingen essentieel. Het vraagstuk is te complex om vanuit één perspectief aan te pakken. Samenwerking is geen doel op zich, maar een middel om **impact** te maken! Als netwerkprogramma staan we in het hart van de triple helix om de juiste verbindingen te ontwikkelen.

Uitgangssituatie

In 2023/2024 versterkten we met het Kennislab Mobiliteit de samenwerking tussen overheid en kennisinstellingen. In de periode daarvoor is in projectmatige samenwerking met overheid, bedrijfsleven en kennisinstellingen het BMI-concept (Bereikbaarheids- en Mobiliteitsmanagement Innovatie) ontwikkeld en toegepast in Zuidoost-Brabant, met partners zoals ASML, DAF en Maxima Medisch Centrum. Dit concept gaan we breder uitbouwen. De volgende activiteiten staan hierin centraal:



- **Verbinden:** Uitbouwen regionale samenwerking(en) naar volwaardige triple helix ecosysteem om impact te maken op mobiliteitstransitie en opzetten kennisdisseminatie. (Bijvoorbeeld door organisatie triple helix diner.)
- **Versnellen:** ontwikkelen inzicht en analyse instrumentarium vanuit het BMI-concept voor publieke en private organisaties op mobiliteitstransitie en voeding regio en city support centres
- **Verdiepen:** aanjagen inhoudelijke kennisontwikkeling op mobiliteitstransitie





Wat we willen bereiken

1. Ontwikkelen concrete (data-gedreven) inzichten op complexe, strategische vraagstukken door kennis- en onderzoekskracht vanuit kennisinstellingen betere te benutten, bijvoorbeeld voor vraagstukken die uit het MMA proces komen.
2. Verminderen inhoudelijke capaciteitstekorten, werkdruk en lokale investeringen bij gemeenten door delen van blauwdrukken, standaarden, keuzebomen, ontwikkelde kennis- en inzicht, en tools. De ontwikkeling hiervan ligt bij de inhoudelijke teams, partners (zoals CROW), uitvoeringsorganisaties en gemeenten.
3. Verkenning oplossingsrichtingen op maatschappelijke en mobiliteitstransitie gerelateerde vraagstukken bij provincies, regio's en gemeenten door de koppeling met studentenaanbod (stageopdrachten), afgestudeerden en Young Professionals.
4. Kostenbesparing door in te zetten op gezamenlijke kennisontwikkeling (capacity building) met provincies, regio's en gemeenten om externe inhuur te reduceren.
5. Tijdsbesparing bij beleidsambtenaren door concrete handelingsperspectieven mee te geven over de impact van mobiliteitstrends zoals het toenemende e-bike en fatbike gebruik, bijvoorbeeld in de vorm van een LEV (Licht Elektrische Voertuigen) kader.
6. Consistentere beleidsvoering door effectievere kennisuitwisseling met regio's, provincies en gemeenten.

Projecten en activiteiten



- 1. Organiseren kennisversnellingstafels** (samen met het DMI-ecosysteem) voor ambtelijke kernteams, gericht op het snel ontwikkelen van definitives, afwegingskaders, handelingsperspectieven, roadmaps en maatregelen voor autoluwe gebieden en mobiliteitstransitie.
- 2. Ontwikkelen impactversnellingstafels** (samen met het DMI-ecosysteem) om in samenwerking met publieke, private en kennisorganisaties gericht gezamenlijk handelingsperspectief ontwikkelen op wederzijds versterken mobiliteitsbeleid overheid en mobiliteitsmanagement kansen voor werkgevers.
- 3. Matching tussen maatschappelijke en beleidsmatige opgaven en onderzoek** (stages, afstuderen, groepsopdrachten, EngD en PhD en (inter)nationale onderzoeksprojecten) door de koppeling te leggen met de SmartwayZ.NL website en trainee programma's van beide provincies en mogelijk gemeenten.
- 4. Organiseren jaarlijkse 'Hackathon' voor (Young) Professionals in de regio** (overheden en bedrijfsleven) om versneld nieuwe ideeën te generen voor vraagstukken in de regio (zowel publiek als privaat) en jong talent aan te trekken.
- 5. Bijdrage aan ontwikkelen lesmateriaal en masterclasses** (o.a. CROW en kennisinstellingen) 'innovatie in de moederorganisatie' voor ambtelijke professionals en studenten, gericht op multidisciplinaire samenwerking van beleid tot beheer en onderhoud.

Wat hebben we daarvoor nodig?

- 0,5 fte: triple helix ontwikkeling
- 0,5 fte kennisdeling: communicatie & concepting
- €50K per jaar organisatie en communicatie
- €50K per jaar DMI-toepassing (i.s.m. regio's)
- €50K per jaar engineering doctorale

Link met EU/internationalisering

- EU: SUMP, POLiS, Civitas, Horizon
- SmartwayZ.NL als partner DMI-ecosysteem

Spreiden & Mijden

Hoe kunnen we mobiliteit in Zuid-Nederland efficiënter en duurzamer maken?

Dat is de kernvraag van de programmalijn Spreiden en Mijden. Deze lijn bouwt voort op het landelijke programma 'Spreiden en Mijden' en richt zich op het beïnvloeden van reisgedrag. We willen het aantal verplaatsingen verminderen, de druk op de hyperspits in het openbaar vervoer verlagen en zorgen voor schonere en gezondere manieren van reizen.

In Zuid-Nederland werken vier uitvoeringsorganisaties samen om doelgroepen te benaderen en gedragsverandering te stimuleren. Voorbeelden zijn de Posifiets-campagne in Limburg en de fietsstimuleringsapp van Brainport Bereikbaar.

De doelgroepenbenadering van SmartwayZ.NL helpt uitvoeringsorganisaties en gemeenten om met gerichte kennis en tools meer duurzame verplaatsingen te realiseren. Door specifieke doelgroepen aan te spreken, worden maatregelen effectiever. In 2025 richten we ons op het verminderen van hinder en het behalen van schaalvoordelen voor uitvoeringsorganisaties. Daarnaast nemen we de regie over Zuid-Nederlandse aanbestedingen voor apps, diensten en advies. In 2024 zijn we gestart met de aanbesteding voor een fietsstimuleringsapp.



Spreden & Mijden

Doelgroepenbenadering

Opgave

In Zuid-Nederland werken vier uitvoeringsorganisaties aan het beïnvloeden van doelgroepen en hun gedrag, zoals met de Posifiets-campagne in Limburg en een fietsstimuleringsapp van Brainport Bereikbaar. Door samenwerking kunnen we meer impact bereiken.

De doelgroepenbenadering van SmartwayZ.NL helpt regio's en gemeenten in Zuid-Nederland om met gerichte kennis en tools duurzame verplaatsingen te stimuleren. Het doel is om maatregelen efficiënter in te zetten en zo meer resultaat te boeken.

Uitgangssituatie

In 2024 hebben we de werkgeversaanpak uitgebreid naar een bredere doelgroepenbenadering, waaronder onderwijs, zorg en bezoekers/recreatie. Gedrag speelt hierbij een belangrijke rol, omdat het sterk samenhangt met de doelgroepenbenadering. SmartwayZ.NL faciliteert en ondersteunt de uitvoeringsorganisaties. Hoewel SmartwayZ.NL zelf geen uitvoeringsorganisatie is, biedt het hulp bij Zuid-Nederland brede initiatieven, zoals gezamenlijke aanbestedingen en het ontwikkelen van een uniforme monitoring- en evaluatiemethodiek. De komende drie jaar ligt de focus op de volgende onderdelen:

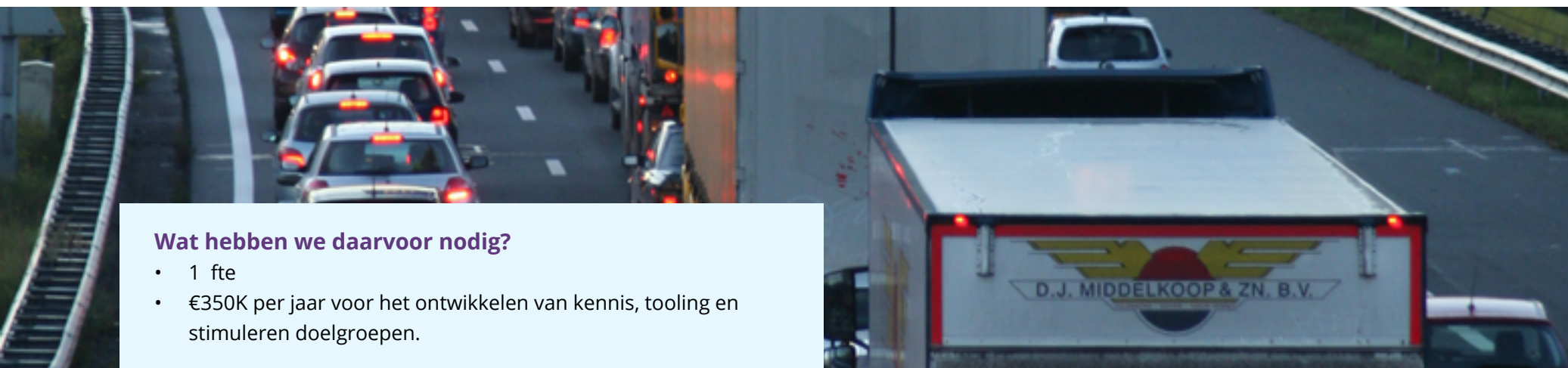
- Van output naar outcome: We ondersteunen de uitvoeringsorganisaties om resultaatgericht te werken, met een eenduidige aanpak voor alle vier de organisaties in Zuid-Nederland.
- Uniformiteit en schaalvoordeel: We voeren regie over Zuid-Nederland brede aanbestedingen (voor apps, diensten, en advies), ontwikkelen een uniforme monitoring- en evaluatiemethode, en sturen op grensoverschrijdende knelpunten. SmartwayZ.NL neemt hier het initiatief om meer uniformiteit en efficiëntie te bereiken, wat leidt tot schaalvoordelen.
- Verkenning en planuitwerking uitvoeringsorganisaties: Drie stedelijke regio's binnen SmartwayZ.NL (Breda-Tilburg, 's-Hertogenbosch en West Brabant West) hebben nog geen uitvoeringsorganisatie. In 2024 zijn we gestart met het verkennen van de mogelijkheden om hier uitvoeringsorganisaties op te zetten. Het doel is om in 2025-2027 een concreet plan te implementeren.

Projecten en activiteiten

-  **1. Onderzoek reizigerstypen:** We onderzoeken reizigerstypen om de impact te maximaliseren. Deze inzichten ondersteunen de ontwikkeling van effectieve maatregelen en tools voor uitvoeringsorganisaties, toepasbaar binnen diverse aanpakken zoals de werkgevers-, onderwijs-, bezoekers-, en zorgaanpak.
-  **2. Overzicht creëren:** We maken een overzicht van alle maatregelen, tools en resultaten van de vier uitvoeringsorganisaties in Zuid-Nederland. SmartwayZ.NL identificeert hiaten en kansen en neemt het initiatief om samen met deze organisaties nieuwe maatregelen en tools te ontwikkelen. Hierbij maken we gebruik van kennis uit zowel nationale als internationale netwerken om succesvolle aanpakken naar Zuid-Nederland te halen.
- 3. Kennisdeling:** We stimuleren kennisuitwisseling tussen uitvoeringsorganisaties door regelmatige sessies, zodat we schaalvoordelen kunnen behalen.
- 4. Hinderaanpak ontwikkelen:** SmartwayZ.NL ontwikkelt een uniforme aanpak voor hinder door doorgaand (sluip)verkeer, die in meerdere regio's gebruikt kan worden. We willen verkennen welke slimme maatregelen we kunnen toepassen om files en drukte te verminderen. We richten ons hierbij op regio-overstijgende hinderprojecten en werken samen met andere provincies en uitvoeringsorganisaties.
- 5. Landelijke samenwerking:** We nemen actief deel aan landelijke programma's zoals 'Spreiden & Mijden' en campagnes zoals 'Zo werkt het' en 'Hybride werken'.
-  **6. Uitvoeringskracht opzetten:** Indien nodig zetten we uitvoeringsorganisaties of -capaciteit op voor stedelijke regio's zoals SRBT (Stedelijke Regio Breda Tilburg), 's-Hertogenbosch en West Brabant West, om maatregelen effectief uit te voeren (deze activiteit is excl. voor Provincie Noord-Brabant, financiering loopt ook apart)
- 7. Tools:** We nemen het initiatief in het coördineren van mobiliteitstools en apps, bijvoorbeeld door gezamenlijk aan te besteden en in te kopen. Hierdoor behalen we efficiëntie en dragen we bij aan de versnelde implementatie door uitvoeringsorganisaties.

Doelen en streefwaarden:

Doelen \ Thema's	Streefwaarden thema	Streefwaarden Z.NL
Minder verplaatsingen	<ul style="list-style-type: none"> • 10% minder verplaatsingen onder forenzen • 10% minder haal/breng verkeer door auto rondom scholen 	<ul style="list-style-type: none"> • 5% minder verplaatsingen per (vracht)auto (mijden)
Schone en gezonde verplaatsingen	<ul style="list-style-type: none"> • 5% recreatief verkeer van auto naar fiets/OV • 10% werknemers van auto naar fiets/OV 	<ul style="list-style-type: none"> • 5% schonere en duurzame verplaatsingen door modal shift van auto naar fiets
Efficiënte verplaatsingen	<ul style="list-style-type: none"> • 10% logistiek dienstverleners uit de spits • 10% studenten uit de spits 	<ul style="list-style-type: none"> • 10% van de verplaatsingen weren uit de (hyper)spits OV en auto (spreiden)



Wat hebben we daarvoor nodig?

- 1 fte
- €350K per jaar voor het ontwikkelen van kennis, tooling en stimuleren doelgroepen.

Link met landelijke campagnes/internationalisering

- Spreiden en mijden
- 'Zo werkt het' en 'Hybride werken'

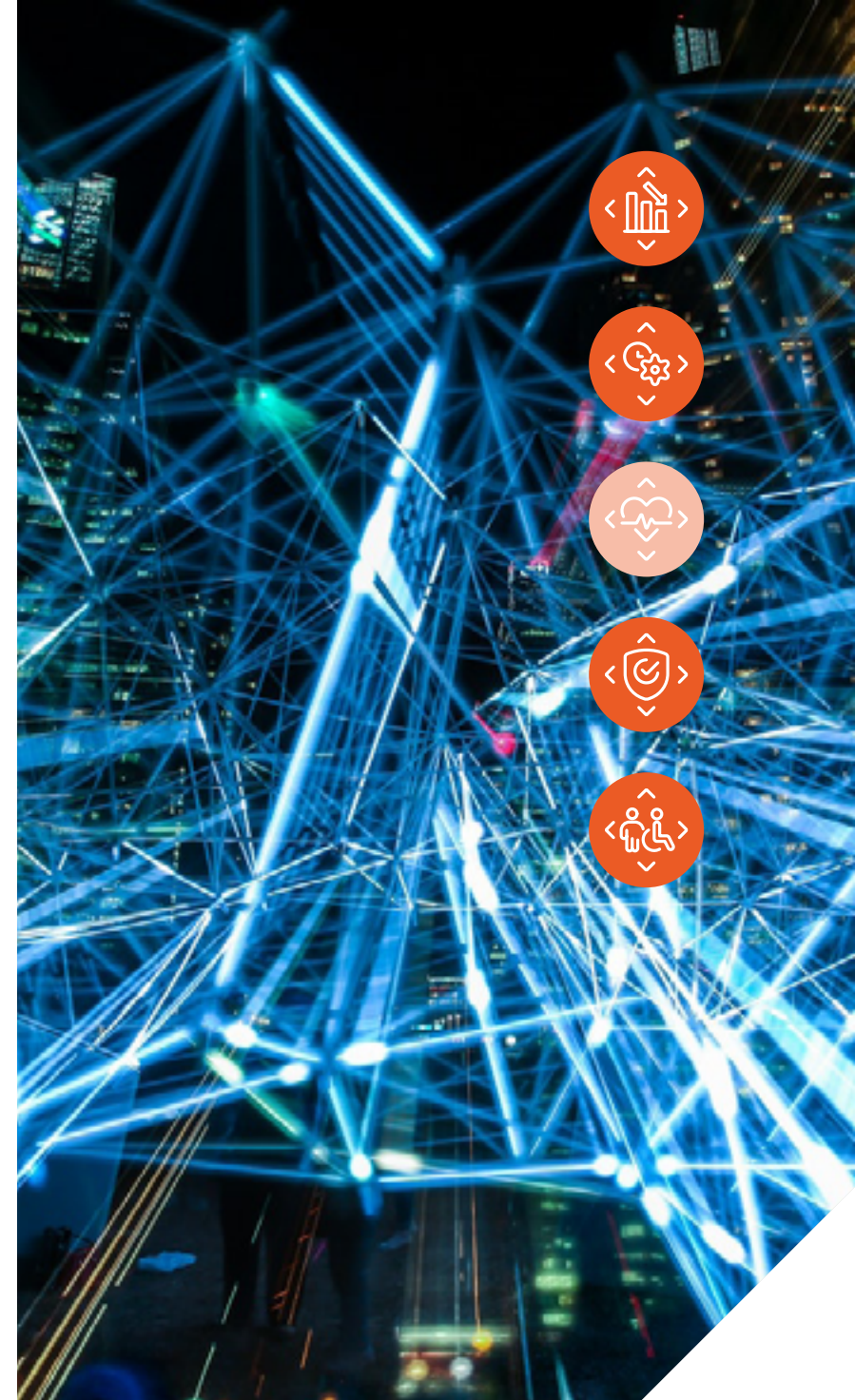
Innovatie

Hoe verbeteren we de verkeersveiligheid, hoe informeren, geleiden en sturen we het verkeer (personen en goederen) en hoe benutten we digitalisering om Zuid-Nederland voor te bereiden op toekomstige mobiliteit en Europese ontwikkelingen? Hoe maken we optimaal gebruik van de kennis en kunde van bedrijven, start-ups, kennis- en onderwijsinstellingen? En wat betekent dit voor de rol van de markt en de organisatie van overheden?

Deze vragen vormen de kern van de programmalijn Innovatie. Met de toenemende verkeersdruk, milieuvervuiling en de noodzaak voor veilige en efficiënte mobiliteit, is het essentieel om innovatieve verkeersoplossingen te implementeren.

Innovaties zijn cruciaal om Zuid-Nederland klaar te maken voor de toekomst. Ze spelen een sleutelrol door nieuwe technologieën en data-gedreven oplossingen te integreren in het mobiliteitssysteem. Dit bevordert niet alleen efficiëntie en veiligheid, maar draagt ook bij aan duurzaamheid en economische groei.

We werken samen met het bedrijfsleven, kennis- en onderwijsinstellingen en landelijke partners. We richten ons op Europese ontwikkelingen en benutten de kansen die zich voordoen.





Opgave

De vraag naar innovatieve oplossingen of samenwerkingen kan vanuit verschillende hoeken komen: publieke partners, bedrijfsleven, kennis- en onderwijsinstellingen en Europese samenwerkingen. We volgen deze ontwikkelingen, nemen deel aan relevante samenwerkingstafels, en benutten kansen bij nieuwe Europese calls.

We geven vernieuwende bedrijven, zoals startups en scale-ups, de kans om samen met overheden te werken aan innovatieve mobiliteitsoplossingen. Dit zorgt voor een frisse blik op mobiliteitsvraagstukken. Daarom doen we mee aan het Startup in Residence (SiR intergov) programma, geleid door de provincie Zuid-Holland. We zorgen er ook voor dat Europese innovaties bekend worden in Zuid-Nederland en omgekeerd. Daarom zijn we betrokken bij het Europese samenwerkingsverband New Mobility Services (NMS).

Daarnaast richten we ons op innovatie voor verkeersveiligheid, een urgent probleem in Noord-Brabant en Limburg. We willen verder kijken dan de bestaande beleidsdocumenten zoals het Brabants Verkeersveiligheidsplan (BVVP) en het Strategisch Plan Verkeersveiligheid in Limburg. Een van onze doelen is het bevorderen van veilig gebruik van de openbare ruimte en

veilige verplaatsingen. We zetten in op innovatie en samenwerking om een activatieprogramma voor verkeersveiligheid op te zetten. Dit programma richt zich op praktische experimenten, geïnspireerd door succesvolle Europese voorbeelden.

Uitgangssituatie

In 2024 zijn we als kandidaat lid ingestapt in het SIR Intergov programma, als opvolging van het startup project Mobility Lab. We willen leren of deze aanpak tot meer resultaat en lagere kosten leidt dan Mobility Lab. Er is ook verkend welke samenwerkingskansen het meest kansrijk zijn voor de voortzetting van Mobility Lab en NMS in Europa. Het doel is dat Mobility Lab-alumni de Europese markt kunnen betreden en dat lokale overheden in Zuid-Nederland profiteren van producten of diensten van Europese scale-ups.

In 2024 werkt SmartwayZ.NL samen met Provincie Noord-Brabant en Provincie Limburg aan het ontwikkelen van een activatieprogramma en roadmap voor verkeersveiligheid. Deze worden naar verwachting in het vierde kwartaal van 2024 opgeleverd. Innovatieve maatregelen worden binnen SmartwayZ.NL ontwikkeld. Meer reguliere maatregelen worden in 2025 geïntegreerd in de Meerjarige Multimodale Agenda (MMA), MMMP's en landelijke en regionale beleids- en uitvoeringsplannen.

Wat we willen bereiken

Binnen innovatie focussen we op de streefwaarden van het programma en proberen we samen met onze partners nieuwe oplossingen te vinden die daaraan bijdragen. Per project worden concrete doelen benoemd waarna we meten of het project een succes is.

Projecten en activiteiten

-  **1. Samenwerking met Startups / Scale-ups**, bijvoorbeeld via het programma Startup in Residence Intergov.
- 2. Deelname in landelijke/Europese samenwerkingsverbanden.** Kennisontwikkeling en uitvoering van projecten, zoals het Interreg project CCAM Proving Region (partner).
- 3. Grensverleggende activatieprogramma verkeersveiligheid:** Uitvoering van projecten volgend uit het lopende activatieprogramma.
- 4. Beheer & onderhoud:** verkennen en uitvoeren van projecten om de kosten van beheer & onderhoud van infrastructuur te verlagen.
- 5. Verkeersmanagement & geautomatiseerde mobiliteit:** uitvoeren van projecten volgend uit de Roadmap innovatief verkeersmanagement en Landelijke & Europese samenwerking.
-  **6. Nieuwe projecten** volgend uit vragen van overheden, private partijen en Europese ontwikkelingen
- 7. Organiseren ideation sessies voor thema's binnen Brede Welvaart**

Doelen en streefwaarden

De projecten en activiteiten binnen het thema innovatie zijn en worden getoetst op de vijf doelen en bijbehorende streefwaarden.

Wat hebben we daarvoor nodig?

- 3.2 fte
- €450K per jaar

Link met EU/internationalisering

- Landelijk VerkeersManagement Beraad, Verantwoorde Introductie Automatisch Vervoer, Talking Traffic, Connekt
- POLIS Networks, Eurocities, ERTICO, CCAM partnership, New Mobility Services (NMS), CIVITAS, Samenwerking Nederland – Nordrein Westfalen, samenwerking Zuid-Nederland - Vlaanderen
- Onderwijs- en kennisinstellingen zoals TNO, TUE, BUAS
- Brabants Verkeersveiligheidsplan
- Verkeersveiligheid 2030 (SPV)

Onderdelen Programma management





Gebiedsgerichte realisatie (GGR)

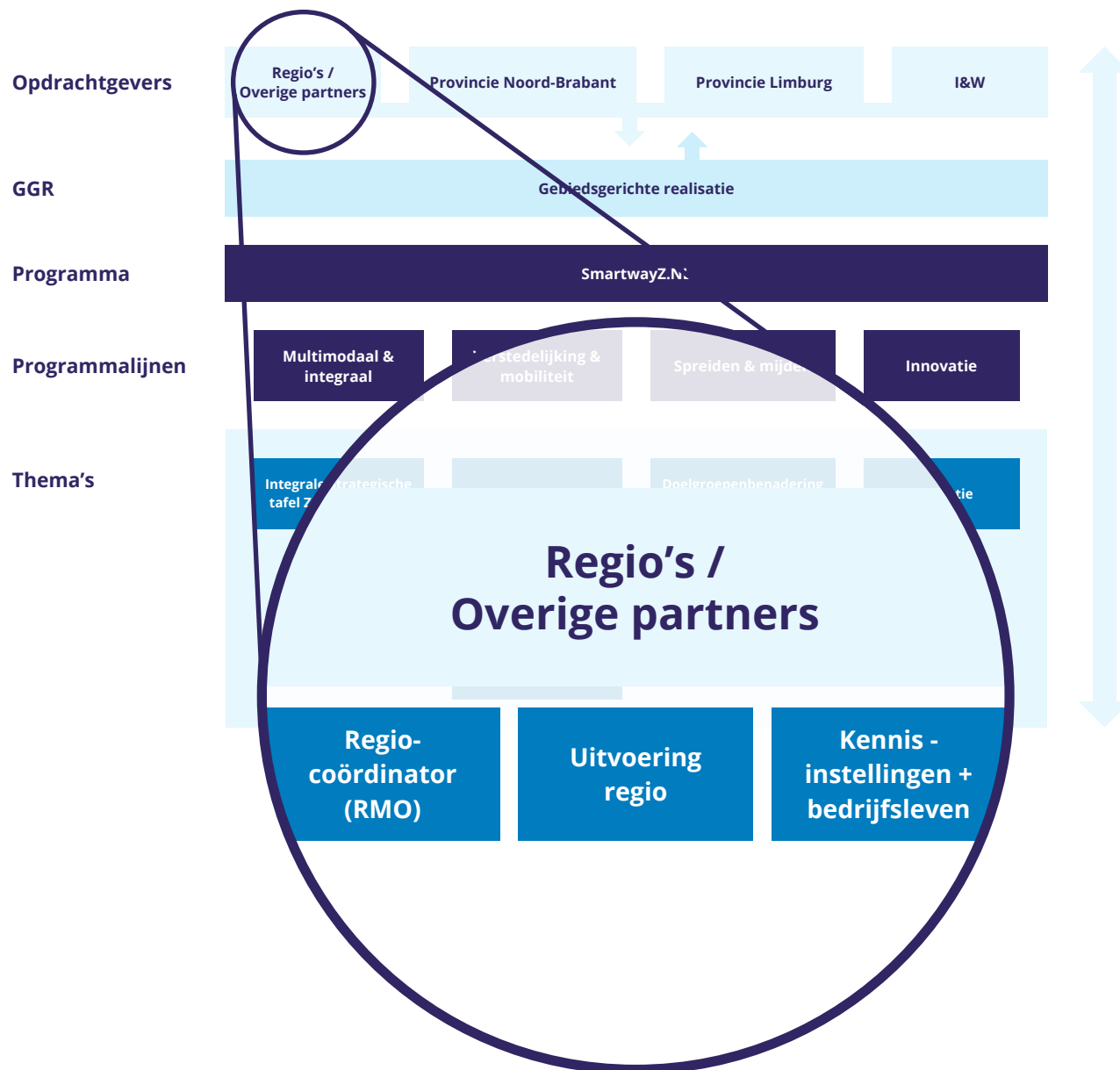
Opgave

SmartwayZ.NL sluit aan op de behoeften van regio's en de samenwerking zoals we die in Brabant zien met de Meerjarige Multimodale Mobiliteitspakketten (MMMP's) en de Regionale Mobiliteitsprogramma's (RMP's). In Limburg werken we met jaarplannen/MA's voor de uitvoeringsorganisaties. Hoewel de regio veel zelf kan doen, is er soms specifieke kennis, uitvoeringskracht of coördinatie nodig waarin SmartwayZ.NL kan ondersteunen. Dit bepalen we samen met de regio's. Op de volgende pagina staat de organisatiestructuur van de Gebiedsgerichte Realisatie.

Binnen deze gebiedsgerichte realisatie werken twee gebiedsmanagers die de relatie met de belangrijkste stakeholders in de regio's onderhouden en de verbinding met het SmartwayZ.NL-programma waarborgen. Eén coördinator onderhoudt contact met de vier Brabantse regio's, de andere met de drie Limburgse regio's. Echter zal er ook veel in samenhang gedaan en besproken worden. Belangrijke stakeholders in de regio zijn de RMO/ beleidscoördinatoren, uitvoeringsorganisaties, kennisinstellingen en bedrijven. Samen vormen zij de regionale triple helix.

Projecten en activiteiten

1. Overzicht creëren en inzicht in kansen en projecten op Zuid-Nederlandse schaal
2. Onderhouden en toegankelijker maken SmartwayZ.NL menukaart
3. Begeleiden regio's bij definiëren vraag/opgaven, zoals in de vertaalslag van de MMMP's/MA's naar RMP's.
4. Signaleren van opschalingskansen
5. Koppelen inzet vanuit de programmalijnen voor invulling opgaven
6. Jaarlijks triple helix netwerk diner
7. Inspiratie bieden aan regio's d.m.v. regio sessies: innovaties en voorbeelden van andere regio's (Landelijk / Europees) inventariseren en inbrengen in de regionale processen in Brabant / Limburg
8. Ontwikkeling Expertpool



Wat willen we bereiken?

- (Integrale) opgaven in beeld brengen en houden
- Versnellen introductie, implementatie en opschaling van maatregelen
- Maar één keer het wiel uitvinden en dit opschalen (schaalsprong)
- Kennis uit andere regio's/nationaal/internationaal en die er al is binnen Zuid-Nederland benutten en verspreiden
- Kansen koppelen bij infraprojecten in verkennings- en uitvoeringsfase
- Landelijke programma's en regionale behoeften op elkaar afstemmen, bijvoorbeeld via het DMI-ecosysteem. SmartwayZ.NL fungeert hierbij als verlengstuk naar de regio's in Zuid-Nederland.

Wat hebben we daarvoor nodig?

- 1 fte provinciecoördinator Brabant
- 0.6 fte provinciecoördinator Limburg
- €50K per jaar

Bedrijfsvoering

Monitoring en Evaluatie

Opgave

Een belangrijk onderdeel van goede bedrijfsvoering is de monitoring en evaluatie (M&E) van de programmasuccessen en voortgang. Dit is cruciaal om het programma waar nodig bij te kunnen sturen.

Uitgangssituatie

We richten ons zowel op het proces - hoe monitoring en evaluatie zijn georganiseerd - als op de inhoud: waar staan we ten opzichte van de programmasuccessen. Zowel proces als inhoud worden hieronder toegelicht.

Proces

Sinds 2024 hanteren we een gestructureerde aanpak voor het monitoren van het programma. Voor elk project stellen we jaarlijks een fiche op met details over budgetten, planning, processtappen en benodigde capaciteit. Elke programmalijn heeft een of meerdere fiches, die door teamleden worden ingevuld onder leiding van de programmalijntrekker.

De programmalijntrekker speelt een sleutelrol bij het monitoren van de voortgang. Elk kwartaal wordt samen met de bedrijfsvoering en de projectleider een voortgangsgesprek gehouden om de status van het project, eventuele obstakels en de planning te bespreken. Daarnaast vindt er elk kwartaal een bredere bespreking plaats met de netwerkmanager en de programmalijntrekkers. In deze gesprekken wordt de voortgang van het gehele programma beoordeeld, inclusief doelen, planning, processen, capaciteit en middelen, om ervoor te zorgen dat we op koers liggen met de strategische doelen.

Inhoud

De doelen en indicatoren op programmaniveau zijn verdeeld in prestaties (output) en effecten (outcome). Bij het monitoren en evalueren gebruiken we indicatoren voor brede welvaart. Een basisset van brede welvaartsindicatoren wordt vastgesteld en gebruikt door de MMA, alle regio's en SmartwayZ.NL-projecten. Daarnaast zijn er project- of regio-specifieke indicatoren die alleen worden gebruikt als ze relevant zijn voor een specifieke vraag.

Wat willen we bereiken

- Kwartaal- en jaarrapportage
 - Trendoverzichten van mobiliteitsindicatoren van de Brede Welvaart voor Zuid-Nederland, met waar nodig een duiding van de trends.
 - Overzichten van de prestatie-indicatoren (output): producten en voortgang van de SmartwayZ.NL-initiatieven, gekoppeld aan de doelstellingen en programmalijnen en -thema's.
 - Wanneer maatregelen zijn opgeschaald, kan ook gerapporteerd worden over effecten, ook weer gekoppeld aan doelen.
 - Elk kwartaal meten we de voortgang van de doelen en indicatoren op programma niveau met behulp van een stoplichtmodel. Dit model geeft inzicht in welke doelen op schema liggen (groen), welke aandacht nodig hebben (oranje), en welke achterblijven (rood).
- Advisering over
 - Monitoringsplannen voor SmartwayZ.NL en regio's
 - Wijze van monitoring en keuze indicatoren (uniformering, raamwerk monitoring)
 - Beoordeling en duiding van effecten
- Instrumentarium
 - Ontwikkelen van vuistregels voor de effecten voor o.a. ex ante onderzoeken (effectbeoordeling van maatregelen die nog genomen gaan worden).
 - Set aan prestatie-indicatoren en mogelijke effectindicatoren die opgenomen kunnen worden in een monitoringsraamwerk dat de basis vormt voor alle monitoringsactiviteiten.
 - Systematiek voor ex ante evaluaties voor de beoordeling van uitvoeringsplannen van de regio's.
 - Dashboards waarin de relevante indicatoren inzichtelijk worden getoond voor Zuid-Nederland, per provincie, per regio





Projecten en activiteiten

- Kwartaalgesprekken met de inhoudelijke experts
- Gesprekken met regio's over de maatregelen in de uitvoeringsplannen; over de te verwachten effecten daarvan, over de manier van monitoren incl. de keuze voor de indicatoren.
- Het compleet maken van de mobiliteitsindicatoren van de Brede welvaart
- Ontwikkelen van dashboards en rapportages waarin de indicatoren een plaats krijgen.
- Ondersteuning van de programmalijntrekkers vanuit bedrijfsvoering op status kosten en proces per thema.
- Kwartaalgesprekken met de inhoudelijke experts
- Kwartaalgesprekken met de regio's (RMO/beleid en uitvoeringsorganisaties)

Wat hebben we daarvoor nodig?

- 1 fte
- €25K per jaar
- Gerelateerde thema's:
- M&E is aan alle thema's van de programmalijnen gerelateerd, omdat elk thema gekoppeld is aan een SmartwayZ.NL-doel. Elk doel wordt immers gemonitord om te kunnen bepalen of een streefwaarde wordt gehaald.

Link met EU/internationalisering

- Info.Mobiliteit: programma binnen Noord-Brabant waarin al veel mobiliteitsindicatoren zijn gedefinieerd en worden gemonitord. In het dashboard 'Staat van Mobiliteit' zijn al veel mobiliteitsindicatoren opgenomen.
- MMA: Binnen dit programma voor Zuid-Nederland worden ook indicatoren gedefinieerd waar SmartwayZ.NL op moet aansluiten



3. Dekkingsvoorstel

Hierin beschrijven we de kosten die benodigd zijn voor de uitvoering van het programma

Bedrijfsvoering

Dekkingsbronnen en toedeling financiers

Onderstaand de drie betalende partijen voor het realiseren van het basisprogramma SmartwayZ.NL 2025 – 2027:

- Provincie Noord-Brabant
- Provincie Limburg
- Ministerie van IenW

Er is voor de periode 2025 – 2027, in de Programmaraad van 17 oktober 2024, besloten dat de kosten voor het programma gefinancierd worden vanuit het restbudget SmartwayZ.NL. Het restbudget van SmartwayZ.NL is 11,2 miljoen en biedt daarmee nagenoeg dekking voor het werkprogramma 2025 – 2027. De overige middelen die benodigd zijn zullen worden bespaard in de komende 3 jaar.

In de volgende tabel zijn de bedragen in duizenden euro exclusief BTW.

	2025	2026	2027
Inkomsten	€ 3.733	€ 3.733	€ 3.733
Restbudget SMWZ Jaarplan 2024	€ 3.733	€ 3.733	€ 3.733
Uitgaven	€ 4.189	€ 4.189	€ 4.189
Middelen Werkprogramma 25-27 (Werkbudget)	€ 425	€ 425	€ 425
Middelen Werkprogramma 25-27 (Projectbudget)	€ 1.220	€ 1.220	€ 1.220
FTE Werkbudget Uitgedrukt in middelen	€ 1.104	€ 1.104	€ 1.104
FTE Projectbudget Uitgedrukt in middelen	€ 1.440	€ 1.440	€ 1.440
Resultaat per jaar	€ -456	€ -456	€ -456
Benodigd- budget t.o.v. restbudget	€ 456	€ 456	€ 456
In kind levering Rijk	€ 180	€ 180	€ 180
In kind levering Regio	€ 252	€ 252	€ 252
Totaal op jaarbasis incl. in kind levering	€ -24	€ -24	€ -24